



## ***Ariane endormie***

©Musée Crozatier

Julien, Pierre

### ***Ariane endormie***

1785

marbre blanc

Hauteur = 57,5 cm / Largeur = 85cm / Profondeur = 30cm

Taille sur marbre / Ronde-bosse

Entrée au Musée Crozatier : 2012

Collection : sculpture

Localisation : 2<sup>ème</sup> étage, salle de peinture et sculpture du XVIIIe siècle



C'est une jeune fille à moitié allongée avec un bras sur le front. Son autre bras soutient sa tête. Elle paraît allongée sur des rochers.

Le musée a acquis cette statue lors d'une vente aux enchères des biens de l'ancien président de la République, Valéry Giscard D'Estaing en 2012.

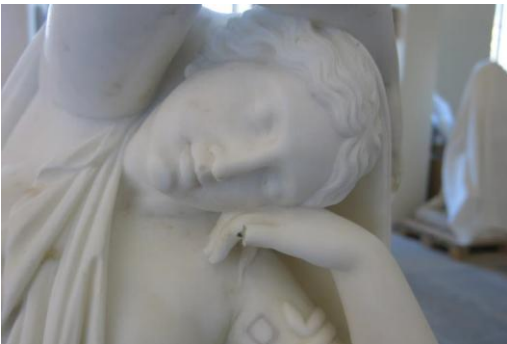
La statue avait besoin d'une restauration.

### **Comment s'est déroulée la restauration ?**

Il y avait un encrassement léger dans les plis de la robe. Les doigts étaient tous cassés et recollés grossièrement avec de la colle. Certaines zones étaient recouvertes de peinture.

Les restauratrices ont commencé par enlever les retouches grossières au décapant (produit qui n'abîme pas le marbre) puis l'ont rincé. La statue a ensuite été nettoyée à la vapeur d'eau. Enfin, des retouches ont été effectuées pour que l'œuvre soit fin prête pour l'exposition.

Avant restauration



Pendant restauration



Action du décapant

## Après restauration



©Fanny Grué

### **Qui est Pierre Julien ?**

Né le 20 juin 1731 à Saint-Paulien (Haute-Loire), Pierre Julien est l'un des grands sculpteurs néo-classiques. Après un apprentissage au Puy chez un maître sculpteur, il étudie à l'école de dessin de Lyon. Premier prix de sculpture en 1765, il entre ensuite à l'École royale des élèves protégés. Il est reçu à l'Académie royale de peinture et de sculpture en 1778, il y présente *Le Gladiateur mourant*. Pierre Julien crée ensuite un ensemble de sculptures pour la laiterie de la reine au château de Rambouillet, dont une série de médaillons :



*Amalthea et la chèvre*

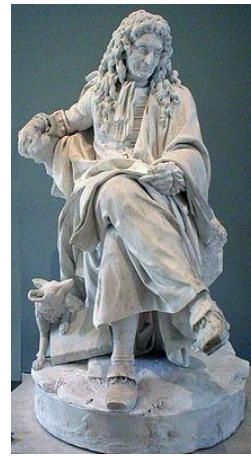


*Une mère allaitant son enfant*

Il a aussi été professeur de sculpture à l'école des beaux-arts de Paris. Il reçoit ensuite une commande de Louis XVI pour la série « *Les grands hommes de la France* » pour laquelle il réalise *Jean de la Fontaine* et *Nicolas Poussin*.



*Nicolas Poussin*, 1788 (marbre) Musée du Louvre



*Jean de La Fontaine*, 1785 (plâtre) Musée Crozatier

©Musée Crozatier

Ses œuvres sont pour la plupart au Louvre à Paris ou au musée Crozatier au Puy-en-Velay.

**D'autres œuvres de Pierre Julien au musée Crozatier :**



*Le Gladiateur mourant*



*Matrone D'Ephèse blessée par l'amour*



*Amalthea et la chèvre*

©Luc Olivier

## Ariane, le mythe

Selon le mythe grec, Ariane était la fille de Minos, roi de Crète. C'est elle qui, amoureuse, donna à Thésée, un fil grâce auquel il put sortir du labyrinthe après avoir combattu et tué le Minotaure. Après être sorti, il enleva la jeune femme puis l'abandonna sur une île méditerranéenne où Dionysos, dieu du vin et de la vigne, la retrouva et l'épousa. Beaucoup d'artistes ont réalisé des statues d'Ariane sur l'île de Naxos.

## Le néo-classicisme

Le néo-classicisme est un courant artistique de la fin du XVIIIème et du début du XIXème siècle en Europe. Il s'est développé dans plusieurs domaines comme la musique, la sculpture, l'architecture et surtout la peinture. Il est né de la redécouverte de l'histoire antique, après les fouilles archéologiques d'Herculanum (1711) et de Pompéi (1748).

- L'un des peintres néo-classiques les plus connus est Jacques-Louis David. Il a peint dans ce style *La Mort de Marat*, *Les Amours d'Hélène et Pâris* ou encore *Le Serment des Horaces*.



*Les amours d'Hélène et Pâris*, 1788. Musée du Louvre



*La mort de Marat*, 1793. Musées royaux des Beaux Arts de Belgique

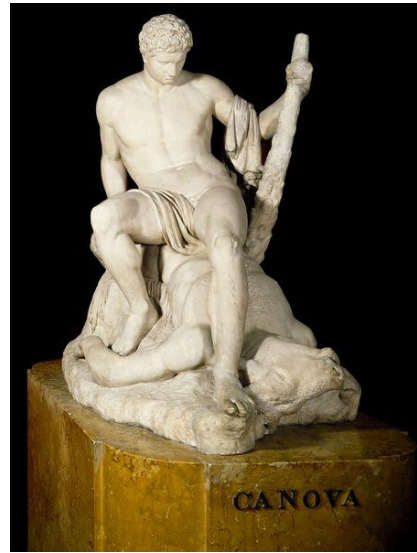


*Le Serment des Horaces*, 1784. Musée du Louvre

- En sculpture, l'italien Antonio Canova :



*Psyché ranimée par le baiser de l'Amour, 1777*



*Thésée et le Minotaure, 1781*

- En architecture



*Arc de triomphe du Carrousel, 1809. Paris*



*Le Panthéon, 1790. Paris*